

## Tomadas de rádio para o interior com controlo remoto



**Ref. 00081707**

**Companhia Hama Portugal, Lda.**  
Avenida da República, ESTORIL OFFICE  
Escritório 3.10 3º Piso  
2649-517 Alcabideche

Tel.: +351 214 693 770/1  
E-Mail: [info@hama.pt](mailto:info@hama.pt)

## Tomadas de rádio para o interior com controlo remoto

Agradecemos a sua compra deste conjunto de tomada de rádio Hama e esperamos que fique satisfeito com o seu novo dispositivo. Este dispositivo está pré-configurado e não é necessário alterar as configurações (contanto que não haja interferências).

### Conteúdo:

2 x tomada de rádio 433 MHz  
1 x controlo remoto  
1 x pilha de 12V/A23  
1 x manual de instruções

### Dados técnicos para a tomada de rádio:

Tensão de entrada: 220-240V / 50-60Hz  
Tensão de saída: 220-240V / 50-60Hz  
Potência máx. de ligação: 3680W / 16A  
Frequência de recepção: 433.92MHz

### Dados técnicos para o controlo remoto:

Fonte de alimentação: pilha de 12V/A23  
Frequência de transmissão: 433.92 MHz  
Alcance: até 30 metros\*

\* Note que o alcance de transmissão máximo só pode ser atingido sob óptimas circunstâncias. Paredes ou outros sinais de rádio (telemóvel, WLAN...) podem causar uma redução do alcance de transmissão.

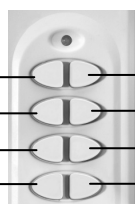
### 1. Conexão e primeira instalação:

Abra a tampa de pilhas do controlo remoto e coloque a pilha de 12V/A23 no compartimento. Observe a polaridade marcada no compartimento de pilhas. A seguir, feche a tampa de pilhas.

Este dispositivo vem totalmente pré-configurado, pelo que não é preciso efectuar alterações nos comutadores de DIP. Isto significa que uma tomada de rádio é controlada pela tecla 1 "On/Off" e uma outra tomada pela tecla 2 "On/Off". Coloque agora as duas tomadas em tomadas de ligação à terra convencionais.

Para testar a função pressione alternando a tecla 1 "On/Off" (veja, por favor, imagem 1.1). Ao pressionar a tecla "On" o LED da tomada de rádio acende e ao pressionar a tecla "Off" o LED apaga. Repita este teste também com a tecla 2 "On/Off" para verificar qual é a tomada que reage à tecla "1" e qual é que reage à tecla "2".

Caso isso não aconteça, deverá continuar a ler este manual no ponto 3 "Reparação de problemas".



Tomada 1 On	—	—	Tomada 1 Off
Tomada 2 On	—	—	Tomada 2 Off
Tomada 3 On	—	—	Tomada 3 Off
Tomada 4 On	—	—	Tomada 4 Off

Imagem 1.1

## 2. Alterar a atribuição de tomadas de rádio

2.1 Para alterar a atribuição standard, siga os passos seguintes: Abra a tampa de segurança na parte traseira da tomada de rádio com uma chave de fenda. (veja, por favor, imagem 1.2)



Imagem 1.2

Por baixo da tampa de segurança encontra-se um conjunto de comutações DIP com que é possível alterar as configurações.

Os comutadores DIP 1-4 definem a atribuição das teclas 1-4 do controlo remoto.

- **Exemplo 1:** Comutador DIP 1 (tomada de rádio) está na posição ON → tomada de rádio é controlada pela tecla 1 do controlo remoto.

- **Exemplo 2:** Comutador DIP 3 (tomada de rádio) está na posição ON → tomada de rádio é controlada pela tecla 3 do controlo remoto.

Note que cada tomada de rádio só responde a um botão do controlo remoto. Por isso, só pode colocar um comutador na posição "ON". (Veja imagem 1.3) Este comutador define a tecla do controlo remoto que controlará a tomada de rádio.

2.2 Existe também a hipótese de uma atribuição múltipla de canal (várias tomadas de rádio respondem ao mesmo comutador de controlo remoto). Para isso deverá colocar em cada tomada de rádio o mesmo comutador de DIP na posição "ON".

Exemplo: Tomada de rádio 1: Comutador DIP 2 está no "ON"

Tomada de rádio 2: Comutador DIP 2 está no "ON"

→ ambas as tomadas serão controladas pela tecla 2 do controlo remoto.

2.3 No entanto, é possível controlar mais tomadas de rádio do mesmo género (versão exterior e interior) através do controlo remoto.

Exemplo de ajuste para tomada de rádio (só um comutador deve estar na posição "ON"). Comutadores 5-10 não são necessários para este ajuste.

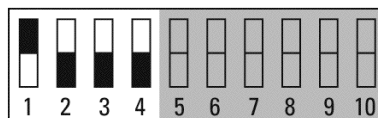


Imagem 1.3

Após terminação do ajuste, por favor feche a tampa de segurança deste dispositivo.

## 3. Reparação de problemas

### 3.1 Alteração de codificação de canal

A frequência de rádio 433.92MHz é uma frequência standard, que é aplicada em muitos dispositivos. Por isso, é possível que haja interferências entre os sinais de vários dispositivos. Estas interferências podem

prejudicar o correcto funcionamento do dispositivo. Para evitar que isso aconteça, as tomadas da Hama possuem uma possibilidade de codificação especial que funcionam como chaves entre o controlo remoto e a tomada de rádio. Através dessa chave é assegurado que a tomada de rádio responde só à fonte de sinal que possui a mesma chave de codificação. O dispositivo vem com uma codificação standard pré-configurada, que pode ser adaptada ou alterada se for preciso. Se as suas tomadas de rádio reagem a fontes de sinal estranhas ou não funcionam correctamente, deve alterar a sua codificação.

Para fazer isso siga os passos seguintes:  
Abra, como descrito em cima, a tampa da tomada de rádio e do controlo remoto. Verifique-se agora que a posição do comutador DIP do controlo remoto (comutadores 1-6) e a posição do comutador DIP da tomada de rádio (comutadores 10-5) coincidem. Observe a tabela seguinte para evitar quaisquer problemas de configuração.

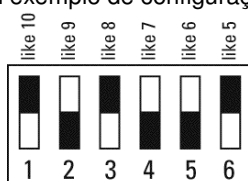
Posição de comutador da componente correspondente		
Controlo remoto		Tomada de rádio
Switch 1	corresponde a	Switch 10
Switch 2	corresponde a	Switch 9
Switch 3	corresponde a	Switch 8
Switch 4	corresponde a	Switch 7
Switch 5	corresponde a	Switch 6
Switch 6	corresponde a	Switch 5

Confirma que a ordem numérica dos comutadores DIP switches do controlo remoto está inversa dos comutadores da tomada de rádio.  
Exemplo: Comutador 1 do controlo remoto corresponde ao comutador 10 da tomada de rádio.

Segue um possível exemplo de configuração:

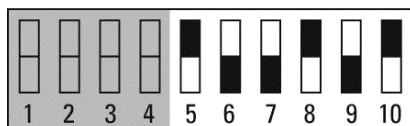
#### Controlo remoto

ON/em cima  
OFF/em baixo



#### Tomada de rádio

ON/em cima  
OFF/em baixo



Comutadores 1 a 4 não são necessários nesta configuração

### 3.2 Controlo remoto não funciona

Verifique-se que a pilha foi inserida conforme polaridade. Pode verificar isto através da indicação na pilha (normalmente colocado ao lado) e da indicação de pólos no compartimento da pilha.

Se o LED do controlo remoto não pisca ao pressionar uma tecla, não obstante as pilhas estarem inseridas de forma correcta, é provável que seja uma avaria técnica do controlo remoto. Neste caso deve dirigir-se ao serviço de cliente ou ao comerciante aonde adquiriu o produto.

### 3.3 Tomada de rádio não liga/desliga embora o controlo remoto funcione

Proceda da mesma maneira como em ponto 3.1 e verifique-se que os ajustes de configuração estão correctos. Se não é o caso, dirija-se ao suporte técnico da Hama ou ao comerciante aonde adquiriu este produto.

Suporte técnico Hama: [www.hama.com](http://www.hama.com)  
+49 (0) 90 91/5 02-115

### 4. Indicações de segurança:

- Não conecte uma tomada a outra igual.
  - Não tape a tomada durante o uso.
  - Tomada apenas sem energia quando desconectada
  - Use somente com as tampas de segurança fechadas (controle remoto e rádio tomada)
  - Não use a tomada de rádio quando há danos visíveis no invólucro.
  - Trabalhos de reparação só podem ser realizados por técnicos ou pelo revendedor local
- Observe também as instruções sobre a eliminação de resíduos.

Consulte [www.hama.com](http://www.hama.com) para a declaração de conformidade com a Directiva de R & TTE 99/5/CE.